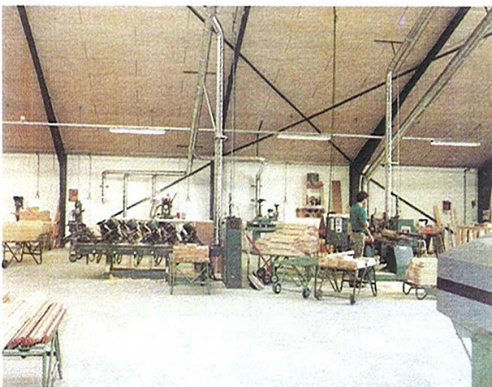


Beviset på at erhvervsbyggeri kan være spændende kan ses i Middelfart, hvor firmaet A.V. Jeppesen A/S netop har taget ny firmadomicil i brug. Midt i industri kvarteret har man bygget kombinerede administrations- og produktionslokaler.



## Erhvervsbyggeri behøver ikke være kedeligt



Et kig ind i den nye produktionshal - gode pladsforhold og en ren produktion

Det er tredje generation i familien, der nu har fat om roret i den 60 år gamle tømrer- og snedkervirksomhed. Lars og Søren Jeppesen har siden 1984 drevet virksomheden frem fra 7 medarbejdere til 21 ved starten af 1997. Siden er kommet tre medarbejdere yderligere, og man har faktisk fyldte ordrebøger i produktionen af døre og vinduer. Faderen, Bent Jeppesen har nu trukket sig ud af virksomheden efter en velorganiseret generati- onskifte over et tiår og kunne ved firmaets 60 års jubilæum i 1994 overlade en sund virksomhed til sine to sønner.

### Bygning der oser af kvalitet

Når man når frem til virksomhedens nye adresse, Mandal Allé 4, Middelfart, må selv Peter Olesen - kendt som revser af dårlig byggeskik - overgive sig. Det er også en smuk bygning, der dels er hensigtsmæssig indrettet, men også arkitektonisk bryder med mange "grå" vaner i erhvervsbyggeriet. På en og samme tid har arkitekten, Karl C. Rosenberg Rasmussen, formået at vise virksomhedens

produktion - vinduer og døre - og samtidig give bygningen et let og elegant design. Kvadratterne i mahogny over og under vinduerne - der ligeledes er udført i mahogny - viser et af virksomhedens kerneprodukter og også rytterlyset på produktionshallen har virksomheden selv stået for. Peter Olesen har således kun rosende ord om bygningen, som han kalder "et skoleeksempel på kvalitetsbevidst erhvervsbyggeri".

### Ren produktion

Selv om man i 1988 fornyede størstedelen af maskinparken, har man i forbindelse med indflytningen indkøbt nye maskiner til vinduesproduktionen. Som billedet her på siden viser foregår produktionen af døre vinduer i rene og ordnede omgivelser, med et godt dagslys fra rytterlysene. Virksomheden har også benyttet et BYGs servicetilbud - hjælp til DVC godkendelse - så man nu kan sætte DVC-mærket på virksomhedens produkter. Tidligere var virksomheden med i DVC-ordningen. Afsætningen af døre og vinduer sker dels til virksomhedens egen

tømrerafdeling, når denne skal levere til afdelingens ordrer, dels til andre håndværkervirksomheder i Jylland/Fyn. Efter flytningen har man mærket en stigende efterspørgsel på virksomhedens produkter - måske grundet lokal omtale af virksomhedens nye adresse - bemærker Lars og Søren Jeppesen.

### Fremtiden

De to brødre er enige om at virksomheden ikke skal vokse ret meget mere. Vi vil hellere satse på at effektivisere og optimere produktionen - måske skal vi også gå mere ind i vinduesproduktion med lavere energitab. Et andet mål er at man i så høj grad som muligt kan undgå sæsonudsving. "Vi har gode medarbejdere, og dem skulle vi gerne kunne beholde. Vi prøver derfor i vid udstrækning at køre med en fast stab og tyr sjældent til afskedigelser" lyder det samstemmende fra Lars og Søren Jeppesen. Et tredje mål er at befæstige tømrerafdelingen, hvor man bevidst sigter på de kvalitetsbetonede opgaver fremfor størrelsen.